

质 量 快 讯

质量部〔2017〕第8期

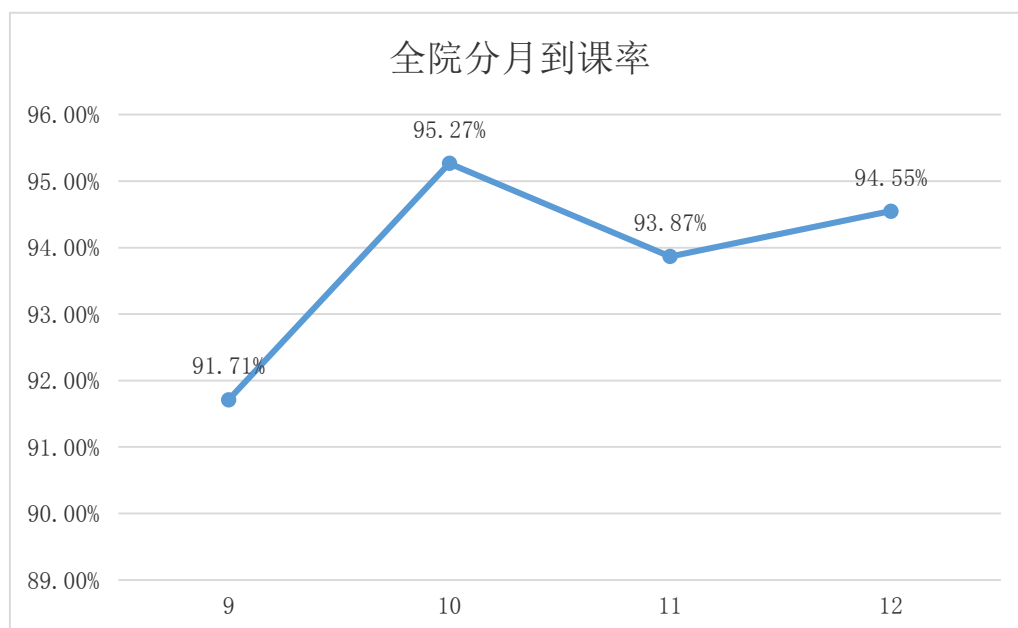
2017-2018 学年上学期到课率 数据统计分析

为促进教学信息化管理，加强教学监管工作，提升我院教学质量，本学期我院正式启用教学综合信息管理平台辅助教学管理工作，首次在全院范围内使用知新系统统计在校学生考勤情况。

通过一学期的试用，知新平台初步实现了实时考勤，网络考试、学生评教、学生调查问卷等功能。本学期使用较频繁的是学生考勤数据统计，统计每节课、每天、每周、每月到每学期的班级、专业、学院和教师到课率，数据可随时查看输出，大大提高了教学管理的效率。

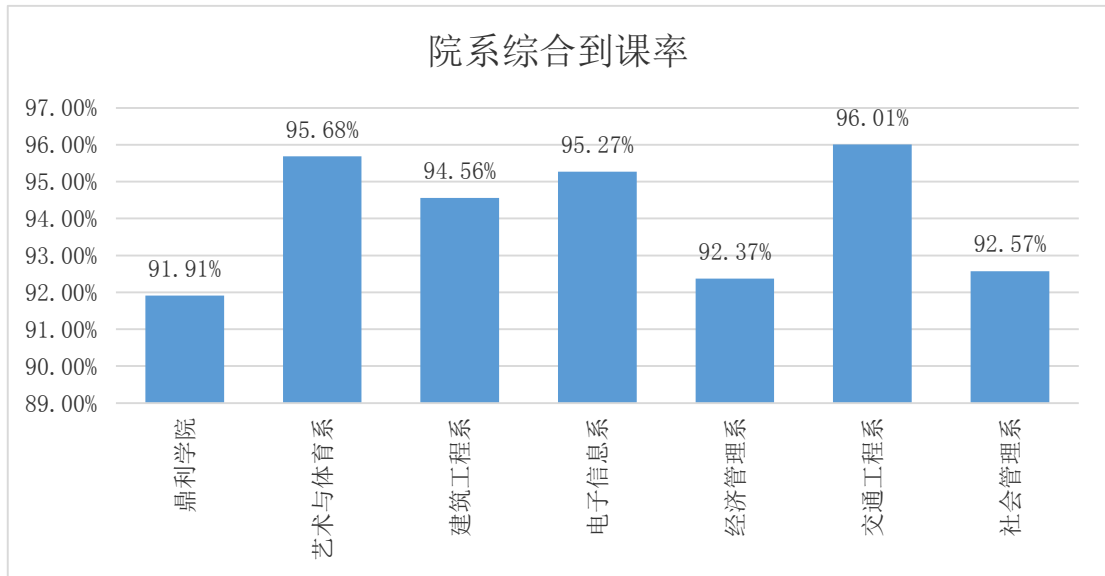
汇总本学期到课率数据，现将统计结果分析如下：

一、全院分月到课率



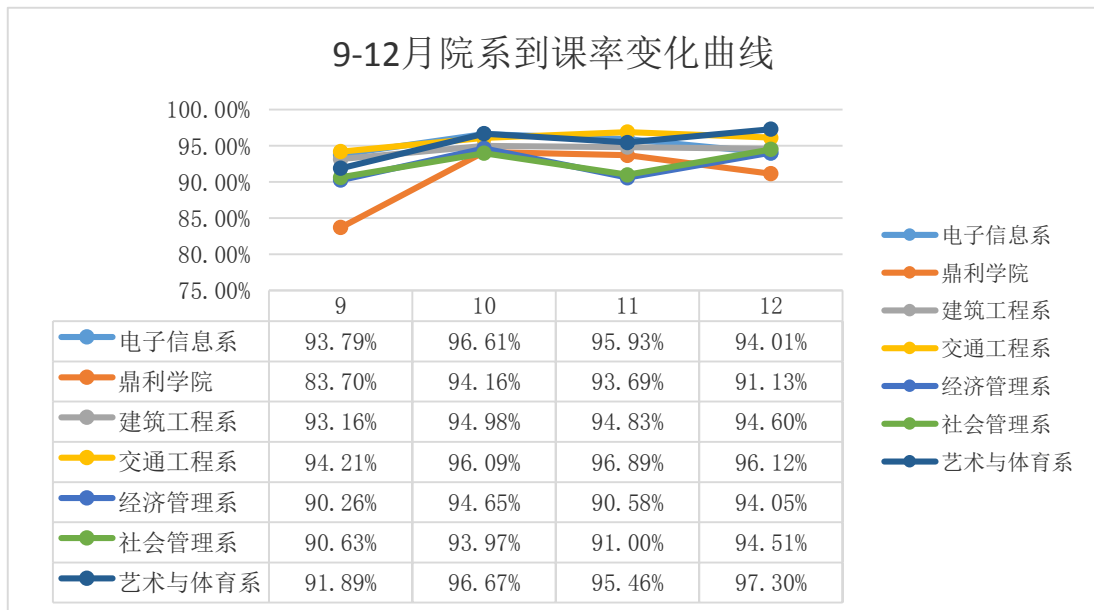
从数据显示:9月全院平均到课率为 91.71%,10月 95.27%,11月 93.87%,12月 94.55%。9月开学之初,知新系统在试用阶段,个别师生不熟悉软件使用方法,系统也在优化升级,对师生登录和到课率数据有一定的影响,数据在整个学期中偏低。10月教师和学生基本熟悉并接受这样的考勤方式,到课率数据趋于正常。11月和12月知新系统基本平稳,增加了导员点名和暂停考勤功能,但学生到课情况下滑,学生学习状态有所下降。

二、院系综合到课率



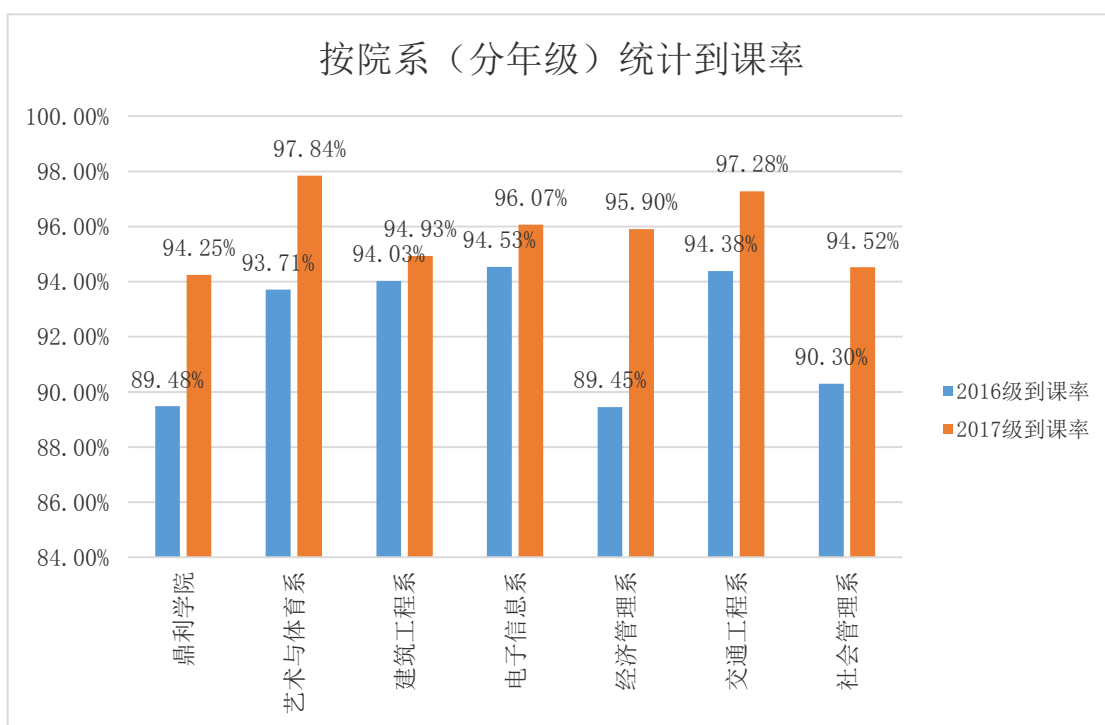
从数据可以看出：院系综合到课率这项中，交通工程系、艺术与体育系和电子信息系得分较高，分别是 96.01%、95.68% 和 95.27%，比较而言，鼎利学院和经济管理系偏低，分别是 91.91% 和 92.37%，但总体而言全院平均到课率均在 90% 以上。

三、院系分月到课率



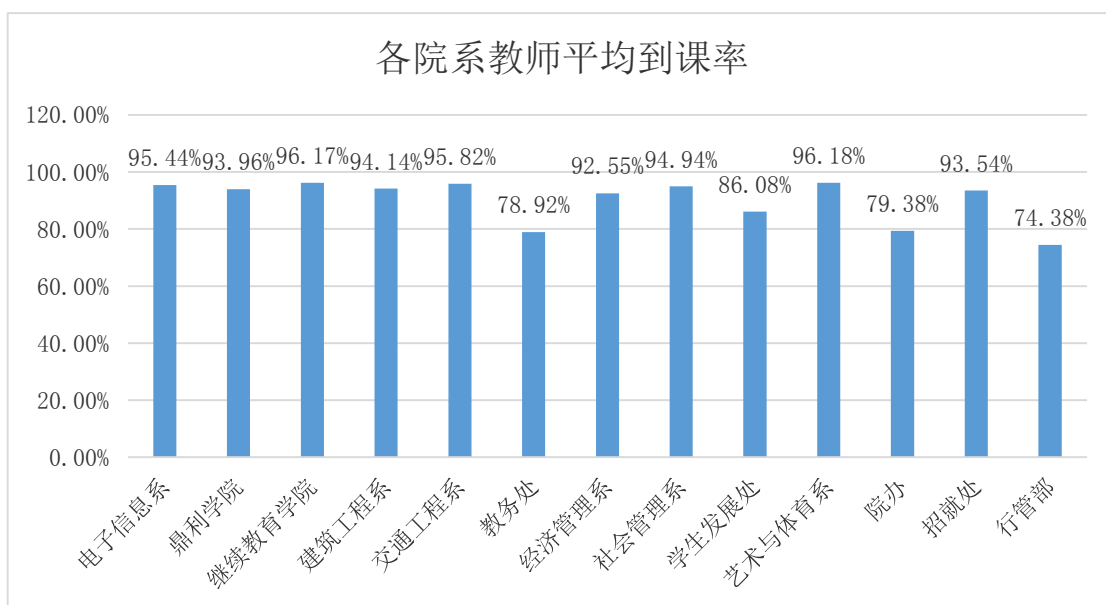
从数据可以看出：9-12月为正常教学运行周，除鼎利学院9月到10月的平均到课率波动幅度较大以外，其他几个院系，特别是建筑工程系的平均到课率都比较平稳，基本符合正常的教学秩序。

四、按院系（分年级）统计到课率



从数据显示，不论是期初还是期末，2017级学生的到课情况都优于2016级学生，两个年级平均到课率相差较大的有经济管理系、鼎利学院和社会管理系，经济管理系2016级和2017级到课率分别是89.45%和95.90%。到课率相差较小的有建筑工程系和电子信息系，建筑工程系2016级和2017级到课率分别为94.03%和94.90%。

五、各院系教师平均到课率



从数据来看，学院行政部门兼课教师的平均到课率普遍比各院系教师到课率低，而兼课教师所授课程以公选课为主，进一步凸显公选课学生管理现状堪忧。

本学期初次使用教学信息平台统计学生考勤，数据更新及时，输出方便快捷，但由于使用过程中偶尔因系统不稳定或信号不佳，导致学生不能正常提交签到结果，教师无法登陆查看考勤统计等情况，因此引起较小的数据误差是不可避免的，而系统无法自动剔除异常，还有待进一步优化。

到课率数据作为学生考勤工具，时效性强，准确率高，但无法记录教学过程中学生学习状态，学习效果等情况，需要教师加强课堂管理，关注学生状态。